

***ПАТРИОТ***

---

# ИНСТРУКЦИЯ ПО ЭКСПЛУАТАЦИИ

---

БЕНЗИНОВЫЙ МОТОКУЛЬТИВАТОР

| **ВОЛГА** |



## **Благодарим Вас за использование техники PATRIOT!**

Мотокультиватор - это удобный и эффективный инструмент для обработки и культивации земли в садах и на приусадебных участках. Культиваторы просты в сборке, легки в использовании, требуют минимального технического обслуживания. Инженерами нашей компании применены самые современные технологии систем антивибрации, управления, смазки приводов, разработана линейка оригинальных моторных масел и многое другое.

Мы стараемся, чтобы работа с культиватором была приятной и безопасной при соблюдении мер техники безопасности, представленных в инструкции. Однако не стоит забывать, что при ненадлежащем использовании культиватор является источником угрозы Вашему здоровью и здоровью окружающих Вас людей.

В инструкции подробно описан процесс сборки, запуска и технического ухода за бензиновым мотокультиватором. Следуйте нашим инструкциям и инструмент прослужит Вам долго и станет надежным помощником на приусадебном участке. Мы гарантируем Вам безотказную работу культиватора и удовольствие от процесса работы на свежем воздухе!

## **СПАСИБО ЗА ПОКУПКУ!**

Техника безопасности	4
Устройство	5
Комплектация	7
Технические характеристики	8
Сборка	9
Моторное масло	16
Запуск	17
Остановка	20
Установка дополнительного навесного оборудования	21
Работа	27
Устранение неполадок	28
Гарантийные условия	31
Гарантийный талон	32
Авторизованные сервисные центры	33

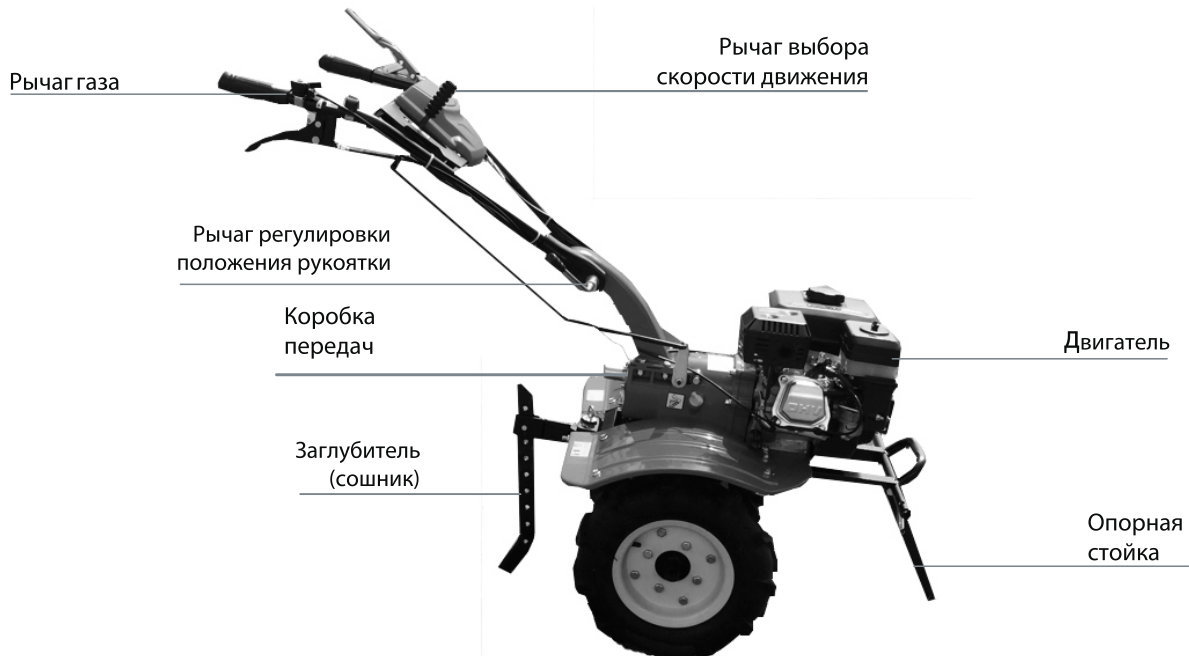
## ТЕХНИКА БЕЗОПАСНОСТИ

### МЕРЫ ПРЕДОСТОРОЖНОСТИ ПРИ РАБОТЕ С БЕНЗИНОВЫМ МОТОКУЛЬТИВАТОРОМ

- Перед началом использования мотокультиватора внимательно прочитайте инструкцию и отметьте для себя основные моменты работы. Не выбрасывайте инструкцию поскольку она может пригодиться Вам в будущем. Используйте культиватор только по его прямому назначению, для культивации земельных участков.
- Перед началом работы убедитесь, что культиватор полностью и правильно собран. Проверьте правильность установки и надежность крепления всех элементов инструмента. Научитесь быстро отключать двигатель и фрезы культиватора.
- Перед первым использованием культиватора проверьте уровень смазки в редукторе, при необходимости заправьте в редуктор смазку.
- Не оставляйте работающий культиватор без присмотра. Если во время работы культиватора рядом находятся животные или дети, необходимо быть предельно внимательным.
- Мотокультиватор не предназначен для использования детьми или людьми с нарушениями двигательных функций, а также лицами, находящимися в состоянии алкогольного, наркотического опьянения или под действием лекарственных препаратов.
- Используйте защитные наушники, очки или защитную маску. Запрещается работать босиком или в открытой обуви, надевайте прочную обувь во избежание травм. Не пользуйтесь мотокультиватором, если не установлены крылья и защитные кожухи, а так же, если уклон участка превышает 10 градусов.
- Заправляйте бензином мотокультиватор только на открытом воздухе и неработающем двигателе. Используйте бензин с октановым числом не менее АИ-92. Если при заполнении бака бензин пролился, обязательно смените место запуска, отойдите не меньше, чем на 3 метра от места разлива. Запрещено заливать бензин при работающем или горячем двигателе. Не курите при заправке топливного бака и при работе с горючим. Пары бензина легковоспламеняемы. Плотно закрывайте бензобак и канистры с бензином.
- Запускайте двигатель осторожно, держите ноги на расстоянии от вращающихся ножей. Не применяйте инструмент в теплицах и закрытых пространствах во избежание отравления продуктами работы двигателя внутреннего сгорания.
- При работе на склонах, заправляйте топливный бак до половины, во избежание разлива бензина. Двигательсь перпендикулярно направлению уклона. Всегда выключайте культиватор, когда оставляете его без присмотра, а также по окончании использования, перед чистой или транспортировкой.
- Предварительно убирайте с обрабатываемого участка все камни, проволоку, стекло и иные предметы, которые могут повредить фрезы культиватора или нанести травму оператору.
- Во время работы не приближайтесь на опасное расстояние к вращающимся фрезам, держите дистанцию, обеспечиваемую рукоятками культиватора. Не меняйте установку регулятора скорости двигателя и не работайте при повышенных оборотах двигателя.
- Регулярно проверяйте бензиновый мотокультиватор на предмет неисправностей и повреждений. При обнаружении повреждений любого рода немедленно прекратите использование культиватора и передайте устройство в ближайший сервисный центр на диагностику и ремонт. Любые виды ремонта или обслуживания мотокультиватора, кроме чистки, должны производиться в авторизованном сервисном центре.
- Бензиновый мотокультиватор применяется для обработки и рыхления земли в садах и на приусадебных участках. Применение культиватора для любых других целей является нарушением. Производитель не несет ответственности в случае повреждений, возникших в результате неправильной эксплуатации мотокультиватора.

# ПАТРИОТ

## УСТРОЙСТВО



Инструкция по эксплуатации	1 шт
Сошник	1 шт
Фрезы	1 комплект
Прицепное устройство	1 шт
Ключ свечной	1 шт
Крыло правое	1 шт
Крыло левое	1 шт
Транспортировочное колесо пневматическое	2 шт
Нижняя часть ручки	1 шт

# ПАТРИОТ

## ТЕХНИЧЕСКИЕ ХАРАКТЕРИСТИКИ

Название модели	ВОЛГА
Двигатель	4-х тактный, бензиновый, Patriot
Мощность двигателя, лс	7.0
Ширина захвата, мм	900
Диаметр фрез	30
Количество скоростей	2 вперед / 1 назад
Тип передачи	шестеренчатый редуктор в масляной ванне
Особенности	вал отбора мощности, пневматические колеса, ширина колесной базы 370 мм
Вес, кг	93





### ШАГ 1

Аккуратно достаньте мотокультиватор из коробки, не повредите тросы привода фрез и дроссельной заслонки.

Открутите крепежные болты и снимите мотокультиватор с транспортной подставки.



**\*ВНИМАНИЕ!** Установка ножей осуществляется за установочную платформу. При этом режущая кромка ножа должна находиться по ходу движения фрезы.



### ШАГ 2. Сборка фрез

Установка ближнего ряда ножей к редуктору производится как показано на рисунке. Установка ножей происходит в следующей последовательности: левый нож устанавливается после правого.

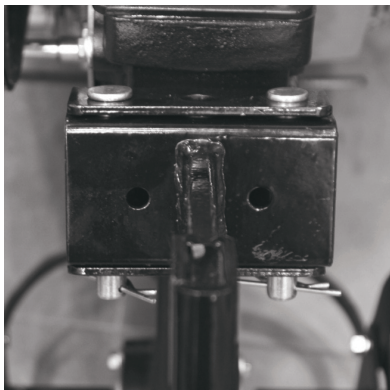


### ШАГ 3. Сборка фрез

Сборка последующих рядов ножей на основание фрезы происходит по схожему принципу (правая фреза в сборе). Аналогичные операции стоит производить при сборке левой фрезы.

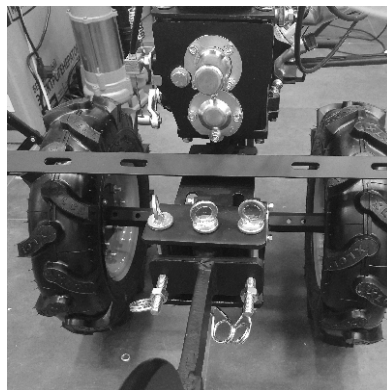
# ПАТРИОТ

## СБОРКА



### ШАГ 4. Установка сошника

Установите крепления сошника, а затем сам сошник.



### ШАГ 5. Установка крыльев

Устанавливаем задний кранштейн крепления крыльев.



### ШАГ 6. Установка крыльев

Устанавливаем крылья. Закрепляем заднюю часть крыльев болтами.



**ВНИМАНИЕ!** Некоторые элементы конструкции мотокультиватора могут отличаться от приведенного в инструкции.



## ШАГ 7. Установка крыльев

Передний кронштейн крепления крыла устанавливаем под болт крепления двигателя.



## ШАГ 8. Установка ручки управления

Установите ручку управления.



**ВНИМАНИЕ** Некоторые элементы конструкции мотокультиватора могут отличаться от приведенного в инструкции.

# ПАТРИОТ

## МОТОРНОЕ МАСЛО ДЛЯ 4-Х ТАКТНЫХ ДВИГАТЕЛЕЙ

### МОТОРНОЕ МАСЛО ДЛЯ 4-Х ТАКТНЫХ ДВИГАТЕЛЕЙ

Специальное высококачественное моторное масло для использования в современных четырехтактных бензиновых и дизельных двигателях с воздушным и водяным охлаждением, устанавливаемых на газонокосилках, культиваторах, генераторах, мотокультиваторах, минитракторах и прочей технике.

Повышенное содержание присадок надежно защищает двигатель при экстремально тяжелых условиях эксплуатации, обеспечивая отличные противоизносные, антикоррозионные свойства и увеличивая ресурс масла до его замены.

Специальная формула обеспечивает стабильность масляной пленки.

#### Применение обеспечивает:

- Предотвращение образования нагара, лаковых отложений и шлама;
- Охлаждение поршней, подшипников коленчатого вала и других деталей двигателя;
- Максимально эффективную защиту двигателя от износа при холодном запуске;
- Снижение шума при работе двигателя;
- Продление ресурса двигателя;
- Безупречную чистоту двигателя.

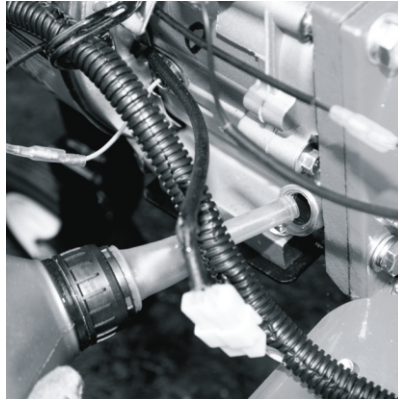


РЕКОМЕНДУЕМ ЗАМЕНИТЬ МОТОРНОЕ МАСЛО ПОСЛЕ ПЕРВЫХ 5 ЧАСОВ РАБОТЫ. ЗАМЕНУ МОТОРНОГО МАСЛА ПРОИЗВОДИТЬ РАЗ В СЕЗОН ИЛИ ПО ДОСТИЖЕНИИ 25 ИЛИ 50 МОТОЧАСОВ, В ЗАВИСИМОСТИ ОТ УСЛОВИЙ РАБОТЫ .

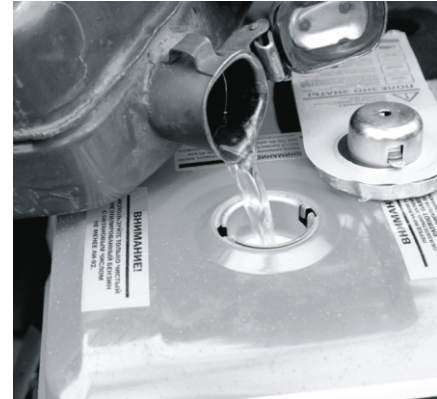


### ШАГ 1

Залейте в коробку передач трансмиссионное масло Patriot GL-4 85W90. ПО НИЖНЕМУ УРОВНЮ СМОТРОВОГО ОКНА 1,8L



**ШАГ 2** (для бензинового двигателя)  
Залейте в картер двигателя масло для 4-х тактного двигателя Patriot HD SAE 30 по уровню на щупе.



**ШАГ 3** (для бензинового двигателя)  
Залейте в топливный бак чистый бензин с октановым числом не ниже АИ-92.

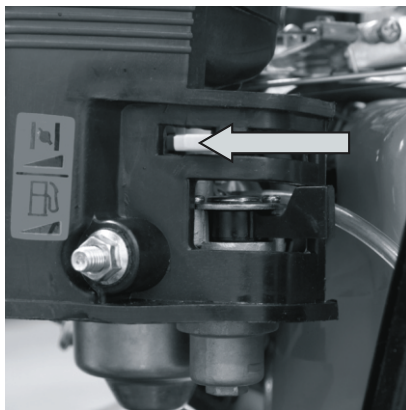
# ПАТРИОТ

## ЗАПУСК ДВИГАТЕЛЯ



### ШАГ 4

Переведите рычаг топливного крана в крайнее правое положение (Открыто).



### ШАГ 5

Переведите рычаг управления воздушной заслонкой в крайнее левое положение.



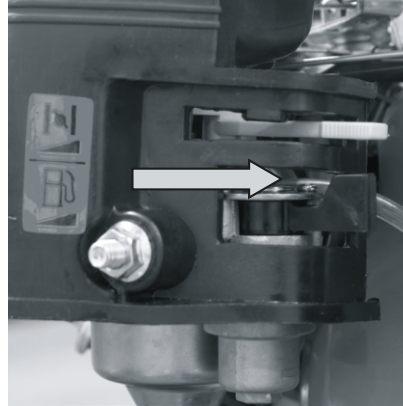
### ШАГ 6

Включите зажигание, переведя выключатель в положение ON (Вкл.). Установите рычаг выбора передач КПП в положение «нейтраль».



### ШАГ 7

Произведите запуск двигателя, вытянув запускной шнур стартера на 3/4 его длины, пока не появится сопротивление. Если двигатель не заводится, повторите операцию.



### ШАГ 8

Переведите рычаг управления воздушной заслонкой в крайнее правое положение.

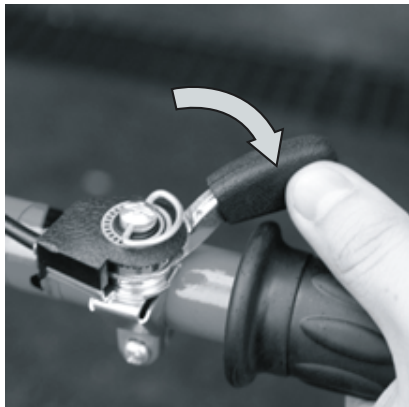


### ШАГ 9

Увеличьте обороты двигателя, переведя рычаг газа в положение против часовой стрелки.

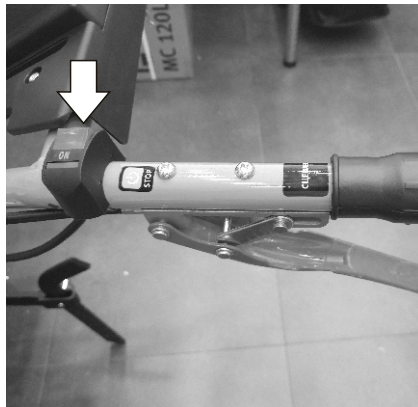
# ПАТРИОТ

## ОСТАНОВКА ДВИГАТЕЛЯ



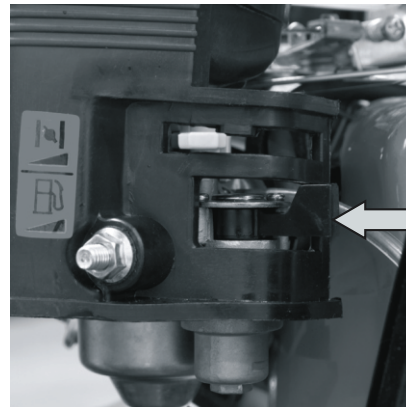
### ШАГ 1

Уменьшите обороты двигателя, переводя рычаг газа в положение по часовой стрелке.



### ШАГ 2

Выключите зажигание, отпустив рычаг.

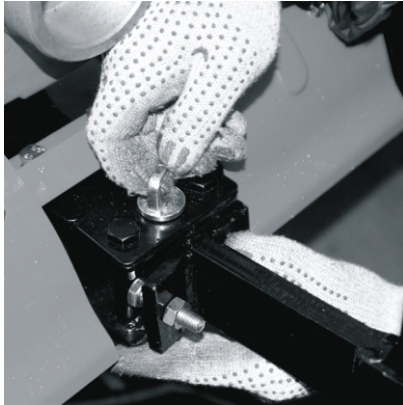


### ШАГ 3

Переведите рычаг топливного крана в крайнее левое положение (Закрыто).

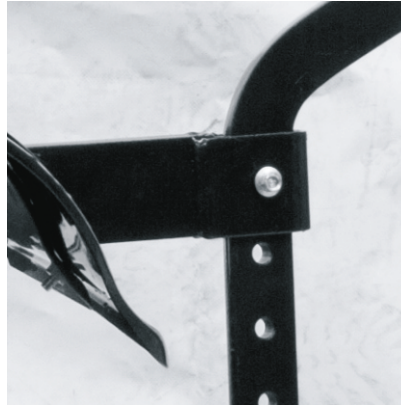


## УСТАНОВКА ДОПОЛНИТЕЛЬНОГО НАВЕСНОГО ОБОРУДОВАНИЯ



### ШАГ 1

Закрепите держатель плуга с соединительным кронштейном на раме.



### ШАГ 2

Вставьте плуг в держатель и закрепите его болтом.



### ШАГ 3

При необходимости Вы можете отрегулировать заглубление плуга, выбрав необходимое регулировочное отверстие.

## СОВЕТЫ ПО ПРАКТИЧЕСКОМУ ИСПОЛЬЗОВАНИЮ

Бензиновый мотокультиватор данного класса предназначен только для бытового применения, не рекомендуется использовать данный инструмент для проведения профессиональных и промышленных работ.

Бензиновый мотокультиватор оснащен четырехтактным двигателем, работающим на чистом бензине с октановым числом не менее АИ-92 и специальном масле для четырехтактных двигателей. Бензин и моторное масло заливаются в разные емкости мотокультиватора и не подлежат смешиванию. Использование бензина с октановым числом менее АИ-92 может привести к детонации, перегреву и серьезному повреждению двигателя. Запрещается использовать бензин с содержанием свинца. Будьте внимательны при работе с бензином.

При пользовании бензиновым культиватором следует использовать специальное защитное снаряжение. Рекомендуем использовать защитные очки или сетку, наушники, рукавицы и резиновые сапоги или иную обувь с защищенным мыском.

Перед началом культивации проверяйте исправность всех элементов мотокультиватора. При запуске двигателя не вытягивайте резко стартерный шнур и не отпускайте его из полностью вытянутого положения, это может повредить механизм стартера. Убедитесь в отсутствии повреждений на корпусе культиватора, на фреззах, защитных щитках и ручках управления. Если обнаружилось повреждение обратитесь в авторизованный сервисный центр.

Перед началом работы всегда проверяйте уровень моторного масла в картере, при необходимости долейте до необходимого уровня на щупе.

При включении привода на вращающиеся ножи следите за тем, чтобы впереди или рядом с мотокультиватором не было посторонних лиц, детей или животных. Крепко держите рукоятки - они стремятся подняться при включении ножей.

Не стоит работать на влажных почвах. Не рекомендуем использовать культиватор около деревьев из-за возможности повреждения корневой системы. Большие твердые куски почвы могут стать причиной поломки фрез и редуктора культиватора. Не используйте культиватор для обработки около канав и насыпей. При культивации на склонах производите вспахивание только по диагонали к поверхности склона. Запрещается перемещать культиватор вверх и вниз по склону. Тяжелые почвы лучше обрабатывать в несколько проходов.

## ХРАНЕНИЕ И ТРАНСПОРТИРОВКА

Храните мотокультиватор в сухом месте. Никогда не держите мотокультиватор с заправленным бензобаком в помещении. Прежде, чем ставить машину в помещение, дайте остыть двигателю. При длительном хранении нанесите на культиватор антикоррозионные средства.

При перемещении мотокультиватора с одного участка на другой всегда выключайте двигатель. Для удобства транспортировки и хранения опускайте транспортировочное колесо.

Запрещается транспортировать культиватор на боку или в перевернутом состоянии.

Запрещается эксплуатация изделия при отсутствии каких-либо комплектующих элементов, так как это может стать причиной получения серьезных травм оператора и окружающих.

Используйте только оригинальные запасные части рекомендованные производителем. Ремонт культиватора должен производиться только в сервисных центрах.

**1.** Перед началом работы отрегулируйте заглубитель (сошник).

При работе с твердыми почвами его необходимо устанавливать в верхнее положение. При работе с мягкими почвами - в нижнее. ЗАПРЕЩАЕТСЯ производить культивирование почвы при снятом сошнике.

**2.** После запуска двигателя нажмите и удерживайте рычаг выбора направления движения, при помощи рычага выбора скорости движения выберите необходимый режим. Медленно и плавно отпустите рычаг выбора направления движения, начнёт движение. Перед данной процедурой рекомендуется уменьшить обороты двигателя при помощи рычага газа. После начала движения и получения уверенности, что мотоблок находится под контролем, обороты двигателя можно плавно увеличить.

## УСТРАНЕНИЕ НЕПОЛАДОК

Проблема	Возможное решение
Двигатель не запускается	<ul style="list-style-type: none"><li>- Возможно выключатель культиватора находится в положении "STOP".</li><li>- Высоковольтный провод не подсоединен к свечи зажигания. Необходимо подсоединить.</li><li>- Проверьте свечу зажигания, при необходимости почистите или замените.</li><li>- Возможно закрыт кран подачи топлива. Откройте его.</li><li>- Проверьте уровень бензина, возможно в топливном баке нет бензина.</li><li>- Неправильно установлен рычаг управления дроссельной заслонки. Переведите рычаг от себя.</li><li>- Проверьте уровень масла.</li></ul>
Двигатель не набирает обороты	<ul style="list-style-type: none"><li>- Плохой контакт на свече зажигания. Проверьте крепление высоковольтного провода.</li><li>- Проверьте воздушный фильтр, возможно он засорен. Очистите или замените на новый.</li><li>- Если в топливном баке оставался бензин продолжительное время, слейте его, затем залейте новый бензин.</li><li>- Возможно рычаг воздушной заслонки находится в положении "ПУСК". Переведите рычаг управления воздушной заслонки в положение "MAX".</li><li>- Не отрегулирован карбюратор. Обратитесь в ближайший авторизованный сервисный центр.</li></ul>
Высокий уровень вибрации культиватора	<ul style="list-style-type: none"><li>- Возможно ослабли крепления фрезы или они повреждены.</li><li>- Неисправные детали необходимо заменить на новые или обратиться в сервисный центр.</li></ul>
Двигатель работает неустойчиво на высоких оборотах	<ul style="list-style-type: none"><li>- Проверьте воздушный фильтр, возможно он засорен. Очистите или замените на новый.</li><li>- Отрегулируйте зазор свечи зажигания.</li></ul>
Фрезы не вращаются	<ul style="list-style-type: none"><li>- Фрезы заблокированы крупными комьями земли или камнями.</li><li>- Остановите двигатель и очистите фрезы.</li><li>- Необходимо отрегулировать правильно трос сцепления</li></ul>
Двигатель не развивает необходимую мощность и глохнет	<ul style="list-style-type: none"><li>- Возможно в топливном баке оставался бензин, слейте его и залейте свежего бензина.</li><li>- Проверьте воздушный фильтр, возможно он засорен. Очистите его или замените на новый.</li><li>- Проверьте свечу зажигания, при необходимости замените на новую.</li></ul>

**ПО ВСЕМ ИНТЕРЕСУЮЩИМ ВОПРОСАМ ОБРАЩАЙТЕСЬ В СЕРВИСНЫЙ ЦЕНТР ИЛИ К БЛИЖАЙШЕМУ ДИЛЕРУ ТОРГОВОЙ МАРКИ.**

## КРИТЕРИИ ПРЕДЕЛЬНЫХ СОСТОЯНИЙ

- Необходимо следить за состоянием фрез, редуктора.
- При поломке элементов фрез необходимо произвести замену ножа или целой фрезы (в зависимости от конструкции фрез).
- При обнаружении потеков масла или смазки густой консистенции на элементах фрез необходимо обратиться в сервисный центр для замены сальников редуктора.

## УСЛОВИЯ ХРАНЕНИЯ, ТРАНСПОРТИРОВКИ И ПРОДАЖИ

Хранить продукцию необходимо в закрытых или других помещениях с естественной вентиляцией, где колебания температуры и влажность воздуха существенно меньше, чем на открытом воздухе в районах с умеренным и холодным климатом, при температуре не выше +40°C и не ниже -50°C, относительной влажности не более 80% при +25°C, что соответствует условиям хранения 5 по ГОСТ 15150-89.

Транспортировать продукцию можно любым видом закрытого транспорта в упаковке производителя или без нее, с сохранением изделия от механических повреждений, атмосферных осадков, воздействия химически-активных веществ и обязательным соблюдением мер предосторожности при перевозке хрупких грузов, что соответствует условиям перевозки 8 по ГОСТ 15150-89.

При совершении купли-продажи лицо, осуществляющее торговлю, проверяет в присутствии покупателя внешний вид товара, его комплектность и работоспособность. По возможности производит отметку в гарантийном талоне, прикладывает товарный чек, предоставляет информацию об организациях, выполняющих монтаж, подключение, и адреса сервисных центров.

Особые условия реализации не предусмотрены.

# ПАТРИОТ

## РАСШИФРОВКА СЕРИЙНОГО НОМЕРА

2015 / 06 / 12345678 / 0001

2015 – год производства

06 – месяц производства

12345678 – код модели

0001 – индекс товара

При выполнении всех требований настоящей инструкции по эксплуатации срок службы изделия составляет 6 лет. По окончании срока службы не выбрасывайте технику в бытовые отходы! Отслуживший срок инструмент должен утилизироваться в соответствии с Вашими региональными нормативными актами по утилизации техники и оборудования.

Соответствует требованиям ТП ТС 010/2011 «О безопасности машин и оборудования»,  
ТР ТС 020/2011 « Электромагнитная совместимость технических средств»

Гарантийный срок эксплуатации инструмента составляет **12 месяцев** со дня продажи розничной сетью. Если изделие, предназначенное для бытовых (непрофессиональных) нужд, эксплуатировалось в коммерческих целях (профессионально), срок гарантии составляет **(один) месяц** со дня продажи. Дефекты сборки инструмента, допущенные по вине изготовителя, устраняются бесплатно в течение 45(сорока пяти) дней со дня предоставления потребителем требований об устранении недостатков изделий, после проведения техническим центром диагностики изделий.

**ГАРАНТИЙНЫЙ РЕМОНТ ОСУЩЕСТВЛЯЕТСЯ ПРИ СОБЛЮДЕНИИ СЛЕДУЮЩИХ УСЛОВИЙ:**

- 1.Наличие товарного или кассового чека и гарантийного талона с указанием заводского (серийного) номера инструмента, даты продажи, подписи покупателя, штампа торгового предприятия.
- 2.Предоставление неисправной продукции в комплекте с рабочим органом в чистом виде.
- 3.Гарантийный ремонт производится только в течение срока, указанного в данном гарантийном талоне.

**ГАРАНТИЙНОЕ ОБСЛУЖИВАНИЕ НЕ ПРЕДОСТАВЛЯЕТСЯ:**

- 1.При неправильном и нечетком заполнении гарантийного талона;
- 2.На инструмент, у которого не разборчив или изменен серийный номер;
- 3.На последствия самостоятельного ремонта, разборки, чистки и смазки инструмента в гарантийный период (нетребуемые по инструкции эксплуатации), о чем свидетельствуют, например, заломы на шлицевых частях крепежа корпусных деталей;
- 4.На замену изношенного или поврежденного режущего оборудования;
- 5.На неисправности, возникшие в результате не сообщения о первоначальной неисправности;
- 6.На инструмент, который эксплуатировался с нарушениями инструкции по эксплуатации или не по назначению;
- 7.На повреждения, дефекты, вызванные внешними механическими воздействиями, воздействием агрессивных средств и высоких температур или иных внешних факторов, таких как дождь, снег, повышенная влажность и др.;
- 8.На неисправности, вызванные попаданием в инструмент инородных тел, небрежным или плохим уходом, повлекшим за собой выход из строя инструмента;
- 9.На неисправности, возникшие вследствие перегрузки, повлекшие за собой выход из строя двигателя, трансформатора или других узлов и деталей, а так же вследствие несоответствия параметров электросети номинальному напряжению;
- 10.На неисправности, вызванные использованием некачественного бензина и топливной смеси, что ведет к выходу из строя цилиндро-поршневой группы;
- 11.На неисправности, вызванные использованием неоригинальных запасных частей и принадлежностей;
- 12.Использование моторного масла, не соответствующего классификации, которое вызывает повреждение двигателя, уплотнительных колец, топливопроводов или топливного бака;
- 13.На дефекты и повреждения, возникшие в результате применения не правильно приготовленной топливной смеси;
- 14.На недостатки изделий, возникшие вследствие эксплуатации с неустраненными иными недостатками;
- 15.На недостатки изделий, возникшие вследствие технического обслуживания и внесения конструктивных изменений, лицами, организациями, не являющимися авторизованными сервисными центрами;
- 16.На неисправности, вызванные работой на тормозе цепи, что приводит к оплавлению корпуса;
- 17.На естественный износ изделия и комплектующих в результате интенсивного использования;
- 18.На такие виды работ, как регулировка, чистка, смазка, замена расходных материалов, а также периодическое обслуживание и прочий уход за изделием, оговоренным в Руководстве оператора (Инструкции по эксплуатации);
- 19.Предметом гарантии не является неполная комплектация изделия, которая могла быть обнаружена при продаже изделия;
- 20.Выход из строя деталей в результате кратковременного блокирования при работе;

Гарантия не распространяется на узлы и детали, являющиеся расходными, быстроизнашивающимися материалами, к которым относятся: пыльная цепь и лента, пыльная шина, соединительные муфты, ведущие и ведомые звездочки, болты, гайки, курки, триммерные головки, направляющие ролики, защитные кожухи, приводные ремни и шкивы, гибкие валы, крыльчатки, фланцы крепления, ножи, элементы натяжения и крепления режущих органов, резиновые амортизаторы, резиновые уплотнители, детали механизма стартера, свечи зажигания, лента тормоза цепи, воздушный и топливный фильтры, крышка бачков, включатель зажигания, рычаг воздушной заслонки, пружина сцепления, угольные щетки, червячные колеса, тросы, провод питания, кнопка включения, сопла и наконечники для полуавтоматов, салники, резиновые прокладки и уплотнители, шланги, пистолеты, форсунки, колья, насадки, пенокомплекты и т.д.



**PATRIOT**

**ГАРАНТИЙНЫЙ ТАЛОН**

Гарантийный талон является документом, дающим право на гарантийное обслуживание приобретенного инструмента. Гарантия покрывает расходы только на работу и запасные части. Стоимость почтовых отправлений, страховки и отгрузки изделий для ремонта не входит в гарантийные обязательства. В случае утери гарантийного талона, владелец лишается права на гарантийное обслуживание.

№ \_\_\_\_\_

ИЗДЕЛИЕ: \_\_\_\_\_

МОДЕЛЬ: \_\_\_\_\_

ЗАВОДСКОЙ НОМЕР: \_\_\_\_\_

ДАТА ПРОДАЖИ: \_\_\_\_\_

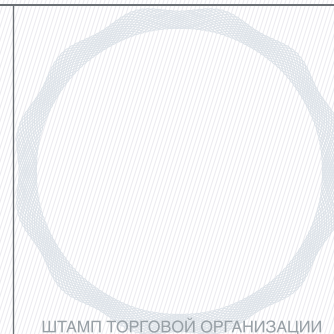
НАИМЕНОВАНИЕ ТОРГОВОЙ ОРГАНИЗАЦИИ: \_\_\_\_\_

ПОДПИСЬ ПРОДАВЦА: \_\_\_\_\_

С правилами эксплуатации и условиями гарантии ознакомлен.  
Претензий к комплектации и внешнему виду не имею.  
Изготовитель оставляет за собой право на внесение изменений в конструкцию, дизайн и комплектацию изделия.

ПОДПИСЬ ПОКУПАТЕЛЯ: \_\_\_\_\_

Без штампа или печати торговой организации гарантийный талон не действителен!





ТЕЛЕФОН ЦЕНТРАЛЬНОГО СЕРВИСНОГО ЦЕНТРА  
+7 (495) 673-68-98 Вн.: 598

**МОСКВА**

**Центральный Сервисный Центр «ДЖИ ТИ»**  
109202, ул. 1-ая Фрезерная, дом 2/1, стр. 1, тел.: 8 (495) 673-68-98 (доб.598)

ИП Бирюков С.В.  
107140, Леснорядский переулок, 10/2, тел.: 8 (499) 264-09-80; 8 (495) 532-63-32;  
8 (926) 189-77-53  
ИП Кузнецов Андрей Анатольевич  
109125, 1-й Саратовский проезд, 5 кор. 2, тел.: 8 (495) 709-49-75  
Сервисный центр "ТИБОР"  
129515, ул. Цандера, 4 кор. 1, тел.: 8 (495) 687-07-05; 8 (929) 629-56-60; 8 (929) 629-56-61  
ООО "Корпорация "АГРО-ТРЕЙДИНГ"  
117105, Нагорный проезд, д.12 Г, тел.: 8 (495) 740-78-14; 8 (495) 988-20-92  
ИП Парфенов Н. А.  
127238, 3-й Нижнелихоборский проезд, д. 3, тел.: 8 (495) 966-23-45  
ООО "Хороший-сервис"  
125167, Ленинградский проспект, д. 47 кор. 1, тел.: 8 (495) 276-17-60  
ИП Николов В.Б.  
109444, ул. Ферганская, д. 8, кор. 2, стр. 2, тел.: 8 (495) 723-66-32

**Московская область, г. Балашиха**  
ООО "ВсеИнструменты.ру"  
143912, ул. Шоссе Энтузиастов, д.1 А, тел.: 8 (499) 703-20-72

**Московская область, Клинский район, г. Высоковский**  
ИП Кучин  
141650, ул. Красноармейская д. 37, тел.: 8 (49624) 6-35-03; 8 (926) 512-90-22

**Московская область, г. Коломна**  
ИП Чирков И.В.  
140410, ул. Шуровская, д. 4 А, кор. 1, павильон 6, тел.: 8 (496) 610-06-23;  
8 (916) 509-13-84

**Московская область, Серпуховский район, д.Борисово**  
ИП Бекренев Г.А.  
142200, Данковское шоссе, 3 А, тел.: 8 (4967) 76-12-80; 8 (926) 617-10-19

**Московская область, г. Реутов**  
ООО "Витехно"  
143960, Северный проезд, д. 1, Рынок "Владимирский тракт", тел.: 8 (495) 943-24-19

**Московская область, г. Ногинск**  
ООО "Витехно"  
142404, ул. Советской Конституции, д. 3, территория ПНФ-1, тел.: 8 (919) 722-70-76

**Московская область, п. Малаховка**  
ООО "Витехно"  
140007, 7-й км Егорьевского шоссе, Строительный рынок "Егорка",  
павильоны: Д-18, Д-19, тел.: 8 (915) 202-23-86

**Московская область, поселок Малино**  
ООО "Витехно"  
142850, поворот на поселок Малино, Строительная ярмарка, павильон 11-12  
тел.: 8 (915) 202-23-86

**Московская область, Щелковский район, п. Свердловский**  
ООО "Невский"  
141140, ул. Михаила Марченко, д. 9, цокольный этаж, тел.: 8 (495) 526-20-52

**ОТРЫВНОЙ ТАЛОН #1** \_\_\_\_\_  
(Заполняется сервисным центром) \_\_\_\_\_ вписать номер гарантийного талона

Дата приема \_\_\_\_\_

Дата выдачи \_\_\_\_\_

Номер заказ-наряда \_\_\_\_\_

Мастер \_\_\_\_\_

Фамилия И. О.

Печать Сервисного Центра

**ОТРЫВНОЙ ТАЛОН #2** \_\_\_\_\_  
(Заполняется сервисным центром) \_\_\_\_\_ вписать номер гарантийного талона

Дата приема \_\_\_\_\_

Дата выдачи \_\_\_\_\_

Номер заказ-наряда \_\_\_\_\_

Мастер \_\_\_\_\_

Фамилия И. О.

Печать Сервисного Центра

**ОТРЫВНОЙ ТАЛОН #3** \_\_\_\_\_  
(Заполняется сервисным центром) \_\_\_\_\_ вписать номер гарантийного талона

Дата приема \_\_\_\_\_

Дата выдачи \_\_\_\_\_

Номер заказ-наряда \_\_\_\_\_

Мастер \_\_\_\_\_

Фамилия И. О.

Печать Сервисного Центра



БОЛЕЕ ПОЛНАЯ ИНФОРМАЦИЯ ПО СЕРВИСНЫМ ЦЕНТРАМ НАХОДИТСЯ НА САЙТЕ WWW.ONLYPATRIOT.COM

## АДРЕСА СЕРВИСНЫХ ЦЕНТРОВ

Сервисный центр \_\_\_\_\_

1

Описание дефекта \_\_\_\_\_

\_\_\_\_\_  
\_\_\_\_\_



Сервисный центр \_\_\_\_\_

2

Описание дефекта \_\_\_\_\_

\_\_\_\_\_  
\_\_\_\_\_



Сервисный центр \_\_\_\_\_

3

Описание дефекта \_\_\_\_\_

\_\_\_\_\_  
\_\_\_\_\_

### Астрахань

ООО "Мастер-Класс"

414014, ул. Ярославская, д. 34 А, тел.: 8 (8512) 450-321

### Ангарск

ИП Миначева Н.Ю.

665806, 120-й квартал, д. 27/3, тел.: 8 (3955) 699-218

### Амурская область, город Зея

ИП Иванова И.Г.

676240, ул. Гидростроителей, д. 12, тел.: 8 (4165) 82-40-79

### Брянск

ИП Тимошкин С.Н.

241035, ул. Ульянова, д.36, тел.:8 (4832) 51-18-93

ИП Тимошкин С.Н.

241037, ул. Красноармейская, д. 103, тел.: 8 (4832) 41-71-44

ООО "Электротехцентр" (Не принимает крупногабаритную технику)

241013, переулок Металлистов, д. 4 А, тел.: 8 (4832) 57-18-76

ИП Абраменко Д.П.

241035, ул. Литейная, д.9, тел.: 8 (4832) 33-77-31

### Барнаул

ООО "МОТА МИР СЕРВИС"

630040, ул. Никитина, д.111, тел.: 8 (3850) 65-93-52

ИП Овчаров А.А.

656052, ул. Матросова, д.186 А, тел.: 8 (963) 575-77-67; 8 (962) 807-22-07

### Белгород

Сервисный центр "Спектр-сервис"

308023, ул. Челюскинцев, д. 55 А, тел.: 8 (4722) 35-71-33; 8 (4722) 35-71-16

ИП Шабанов Ю.Н.

308015, ул. Чапаева, д.32 А, тел.: 8 (4722) 42-10-81; 8 (920) 558-05-70

ИП Шабанова Е.Ю.

308007, ул. Гагарина, д.6 А, тел.: 8 (4722) 34-59-60

### Бийск

ПБООЛ Водяной И. В.

693322, ул. Социалистическая, д.1, тел.: 8 (3854) 30-32-04

### Волгоградская область, Елань

ИП Акимов А.С.

403731, ул. Вокзальная, д.81, тел.: 8 (84452) 5-30-34

### Волгоград

ООО "НПФ Славяне"

400074, ул. Козловская, д.20, тел.:8 (8442) 94-52-49

ООО "РТАвто"

400075, Аптечный проезд, д.1 А, тел.:8 (8442) 22-92-45; 8 (8442) 54 74 34

### Воронеж

ООО "Инструмент-Черноземье"

394026, ул. Остужева, д. 49, тел.:8 (4732) 39-73-23

ИП Кажевникова И.Н.

394016, ул. Беговая, д.205, офис 210, тел.:8 (473) 333-0-331; 8 (473) 333-0-332; 8 (473)

261-83-38; 8 (952) 548-17-15

### Волгодонск

ООО "Катрекс"

347360, ул. Ленина, д.49, тел.:8 (4732) 397-394; 8 (4732) 397-395; 8 (4732) 397-396



<b>Вологда</b> ИП Алимова 160004, ул. Октябрьская, д.51, тел.:8 (8172) 52-85-52; 8 (8172) 50-52-60 ИП Журвалев Д.А 160013, ул. Можайского, д.44, тел.:8 (8172) 74-30-63 <b>Владимир</b> ИП Тутенко А.В. 600015, ул. Стасова, д.31, тел.:8 (4922) 34-81-08; 8 (930) 836-11-48 <b>Владивосток</b> ИП Николаец 690035, ул. Олега Кошевого, д. 27, тел.: 8 (4232) 28-67-95; 8 (914) 706-06-07 <b>Екатеринбург</b> ООО "Инструмент Торг" 620078, ул. Комсомольская, д.71, тел.: 8 (343) 272-30-09; 8 (343) 272-30-08 ООО "Инигс" 620017, ул. Шефская, д.3 кор. Г, тел.: 8 (343) 219-28-47 ООО «Блиц-Айр» 620033, ул. Краснодарская, д.16, тел.: 8 (343) 349-18-40 <b>Елец</b> ООО "Партнёр" 399770, Московское шоссе, д.6, тел.: 8 (951) 306-84-19 <b>Железнодорожск</b> ИП Мальных Н.Н. 307178, Алексеевский проезд, д.1 А, тел.: 8 (47148) 7-69-23 <b>Ижевск</b> СЦ "ТМ"СЕРВИС" 426057, ул. Красноармейская, д.127, тел.: 8 (3412) 51-25-53 ООО "РЭМО" 426011, ул. Майская, д.30, тел.: 8 (3412) 73-95-85; 8 (3412) 72-72-76 <b>Иваново</b> ИП Малахов А.В. 153048, ул. Смирнова, д.105, тел.: 8 (4932) 50-61-61 ИП Грушина М.Е. 153000, ул. Красногвардейская, д.33, тел.: 8 (4932) 49-02-39 <b>Кемерово</b> ООО "Техносервис" 650004, ул. Сибирская, д.40, тел.: 8 (3842) 31-47-28; 8 (923) 503-50-00 ООО "БинКемерово Сервис" 665002, ул. Клары Цеткинкой, д.118, тел.: 8 (3842) 28-18-32 <b>Казань</b> ИП Станкевич В.Л. 420061, ул. Сеченова, д.17 В, тел.: 8 (843) 274-91-50 Торгово-сервисный центр ДРОВОСЕК 420088, ул. Академика Губкина, д.17, тел.: 8 (843) 272-93-04; 8 (843) 272-92-44 ООО Торговый дом "Лес Парк Сад" 420076, ул. Запесная, д.110, тел.: 8 (843) 297-61-45; 8 (843) 203-93-17 ООО "СтройМир" 420088, ул. 2-я Азинская, д.7, офис 107, тел.: 8 (843) 291-06-19 <b>Калуга</b> ООО "Бинэс-Сервис" 248030, ул. Суворова, д.25, тел.: 8 (4842) 548-222; 8 (4842) 548-333 ООО «Сервис-Ком» 248021, ул. Глаголева, д.19, тел.: 8 (4842) 555-0-22 ИП Вятская Ю.Е. 248003, ул. 1-й переулок Пестеля, д.25, тел.: 8 (4842) 79-16-54	<b>Зоспрома</b> ИП Молодин В.Л. 156002, ул. Федосеева, д.22 А, тел.: 8 (4942) 63-97-23; 8 (4942) 300-107 ИП Цветков А.К 156059, ул. Никитская, д.70 А, тел.: 8 (915) 901-87-92 <b>Ковров</b> ООО "ИМКом-Сервис" 601900, ул. Малеева, д.1 А, тел.: 8 (49232) 6-45-60 ИП Николаева Л.О. 601907, ул. Северная, д.18, тел.: 8 (49232) 2-47-33; 8 (915) 797-81-58 <b>Киров</b> ИП Касихин В.Н. 610900, ул. Труда, д.97, тел.: 8 (8332) 64-66-56 ООО «Неолит» 610035, ул. Пугачева, д.1, тел.: 8 (8332) 560-560 ООО «Дровосек» 610000, ул. Ленина, д.54, тел.: 8 (8332) 35-07-21 <b>Курск</b> "БЭТ-сервис" 305019, ул. Малых, д.44 Б, тел.: 8 (4712) 39-40-74; 8 (960) 676-57-75 ООО "ДЕКОМ" 305000, ул. Ленина, д.12, тел.: 8 (4712) 51-20-10; 8 (4712) 51-02-01 <b>Краснодарский край, станция Ленинградская</b> ИП Квас И.В. 353763, Базарный переулок, д.13, тел.: 8 (86145) 3-60-40 <b>Краснодар</b> ИП Халецкая Л.В. 350080, ул. Бородинская, д.131, тел.: 8 (861) 237-19-21; 8 (918) 444-72-08 ИП Голубев 350900, ул. Раздельная, д.35, тел.: 8 (918) 95-94-777; 8 (918) 45-25-857 ИП Дуванский 350030, ул. Пригородная, д.1/10 (р-н ТЦ "Красная Площадь", тел.: 8 (861) 944-08-50; 8 (903) 411-08-50 ООО "Мототехника-Альфа" 350000, ул. Ставропольская, д.9, тел.: 8 (861) 239-37-17 <b>Краснодарский край, станция Старонизестрельевская</b> ИП Бек И.Б. 353840, ул. Лермонтова, д.9, тел.: 8 (960) 492-71-59 <b>Красноярск</b> ИП Высоцкий 660020, ул. Спандаряна, д.7, тел.: 8 (391) 294-52-82; 8 (391) 293-54-33; 8 (953) 593-40-33 ИП Мирончук В.В. 660093, ул. Семафорная, д.219, тел.: 8 (391) 294-62-35 ИП Шерстобой 660115, ул. Калининна, д.89 стр. 1, тел.: 8 (391) 299-65-80; 8 (913) 511-74-02 ООО «Сервисный Центр» 660022, ул. Аэровокзальная, д.21, тел.: 8 (391) 241-86-40; 8 (391) 291-87-93 <b>Липецк</b> ООО "Арсенал" 398001, ул. 8-го Марта, д.13, тел.: 8 (4742) 74-06-96; 8 (4742) 74-66-76 ООО "ПрофПарк" 398032, Поперечный проезд, д.2 Б, тел.: 8 (4742) 34-27-93 ИП Кольчев Ю.В. 398024, ул. Индустриальная, д.23, тел.: 8 (4742) 37-71-34	<b>Магнитогорск</b> ИП Исаев К.П. 455000, проспект Карла Маркса, д.55, тел.: 8 (3519) 34-77-00 <b>Набережные Челны</b> ИП Давлеева И.М. 423800, ул. Раскольникова, д.17, тел.: 8 (8552) 400-448 <b>Нижний Новгород</b> ИП Серова 603057, Светлогорский проезд, д.3, тел.: 8 (831) 413-55-29 ИП Тарбаев А.М 603093, ул. Ванеева, д.139, тел.: 8 (831) 414-46-17 Торгово-сервисный центр ДРОВОСЕК 603086, ул. Должанская, д.6 Б, тел.: 8 (831) 281-81-91 <b>Нижний Тагил</b> ИП Долматов Р.Ф. 622013, ул. Садовая, д.15, тел.: 8 (3435) 21-31-33; 8 (922) 183-31-33 <b>Новосибирск</b> ИП Кузьменко С.В. "Ремонт Технических Средств" 630088, ул. Сибиряков-Гвардейцев, д.60/1, тел.: 8 (913) 928-20-42 СЦ "Express-сервис" 630098, ул. Кирова, д.113, тел.: 8 (383) 380-81-18 ООО «ГОСТИСЛАВ» 630083, ул. Большевикская, д.131, корп. 5, тел.: 8 (913) 00015-71; 8 (905) 955-09-74 ИП Фадеев А.Д. 630005, ул. Писарева, д.73, тел.: 8 (383) 224-66-67; 8 (913) 743-03-50 ИП Чалков С.А. 630017, ул. Почтовый лог, д.1, тел.: 8 (383) 256-10-87; 8 (383) 256-10-51 ИП Лешчиц И.И. 630124, ул. Трикотажный 5-й переулок, д.23, тел.: 8 (383) 380-83-34 <b>Омск</b> ООО "Победа" 644024, ул. Маршала Жукова, д.6, тел.: 8 (3812) 530-368; 8 (3812) 760-010 ИП Муратов Р.А. 644036, ул. Лесоперевалка, д.1, тел.: 8 (3822) 55-94-10 <b>Оренбург</b> ООО «ОГ-Инструмент» 460035, площадь 1-го Мая, д.1, тел.: 8 (3532) 44-26-44; 8 (3532) 44-26-45 ИП Киреев А.В. 460000, проспект Победы, д.116, тел.: 8 (3532) 431-831 <b>Орел</b> ИП Амбросенко Д.В. 302004, ул. 3-я Курская, д.25, тел.: 8 (4862) 71-35-65 <b>Пермь</b> ИП Шарафутдинов А.В. 614002, ул. Левченко, д.1, тел.: 8 (342) 2-200-900 ИП Охалкина О.А. 614068, ул. Решетниковский спуск, д.1, тел.: 8 (342) 238-58-05 ИП Киприца А.Е. 614051, ул. Героев Хасана, д.105 корп. 71, тел.: 8 (342) 238-48-61 <b>Петрозаводск</b> ООО "Штурм" 185014, проезд Лесной дом, д.51, тел.: 8 (8142) 593-013; 8 (911) 408-48-01
--	---	--

# БОЛЕЕ ПОЛНАЯ ИНФОРМАЦИЯ ПО СЕРВИСНЫМ ЦЕНТРАМ НАХОДИТСЯ НА САЙТЕ WWW.ONLYPATRIOT.COM

## АДРЕСА СЕРВИСНЫХ ЦЕНТРОВ

**Пенза**  
ИП Загорулю А.В. 440068 ул. Перспективная, 1  
тел.: 8 (8412) 205-540  
Торгово-сервисный центр ДРОВОСЕК 424037 ул.  
Машиностроителей, 2 Б тел.: 8 (8362) 41-80-31; 8 (8362) 41-97-70; 8 (8362) 41-95-42

**Кемеровская область, Прокопьевск**  
СЦ Лидер (ООО "Перфоратор")  
653039, ул. Наградская, д.28 А, тел.: 8 (3846) 69-55-77  
Торгово-сервисный центр ДРОВОСЕК  
614000, ул. Ленина, д.54, 8 (8332) 35-80-24,8 (8332) 35-80-25

**Ростов-на-Дону**  
ООО "Новатор"  
344034, ул. Привокзальная, д.2, тел.: 8 (903) 406-46-45  
ИП Артемов  
344000, ул. Толмачева, д.109/27, тел.: 8 (863) 296-92-68  
СЦ "Мастер"  
344103, ул. Львовская, д.12, тел.: 8 (863) 278-76-35  
ООО "Сервис +"  
344037, ул. Ченцова, д.95, тел.: 8 (863) 200-32-64; 8 (863) 298-78-21  
ИП Горбаненко А.Г.  
344028, ул. Клары Цеткин, д.1, тел.: 8 (918) 532-28-25; 8 (929) 818-96-94

**Рыбинск**  
ИП Михеев П.Н.  
152934, ул. Лунчарского, д.58А, тел.: 8 (903) 827-56-58

**Рязань**  
ИП Ильина Н.С.  
390037, ул. Зубковой, д.8А, тел.: 8 (4912) 32-07-81

**Самара**  
ООО "СТИНСЕРВИС"  
443011, проспект Кирова, д.24, корп. 40, тел.: 8 (8462) 312-01-19  
ООО "Энтузиаст-С"  
443006, ул. Авроры, д.148 А, тел.: 8 (846) 267-33-33  
ООО "Самара Техсервис"  
443044, ул. Товарная, д.70, тел.: 8 (846) 931-24-63; 8 (917) 150-00-18  
ООО "Бензомастер"  
443111, ул. Фадеева, д.46, тел.: 8 (846) 932-15-14  
ИП Малышев М.А.  
443000, ул. Ново-Садовая, д.244 Б, тел.: 8 (919) 808-25-24

**Саратов**  
ИП Поздняков Р.Л.  
410005, ул. Большая Садовая, д.248, тел.: 8 (963) 114-00-90  
Торгово-сервисный центр ДРОВОСЕК  
410019, ул. Танкистов, д.37, 8 (8452) 43-17-23; 8 (8452) 43-72-06  
**Санкт-Петербург**  
ООО "МаксиСервисПлюс"  
196084, Лиговский проспект, д.260 корп. 4, тел.: 8 (812) 941-46-85  
ИП Новиков  
193230, ул. Крыленко, д.3 Б, тел.: 8 (911) 827-37-17; 8 (812) 446-10-84

**Смоленск**  
ООО "Производственное предприятие "ГЛАИС"  
214025, ул. Нормандия-Неман, д.35, тел.: 8 (4812) 59-92-12  
ООО "Производственное предприятие "ГЛАИС"  
214031, ул. 25 Сентября, д.50, тел.: 8 (4812) 62-29-79  
ИП Шульман А.И.  
214004, Краснинский переулок, д.14, тел.: 8 (4812) 32-15-42

**Северодвинск**  
ИП Смирнов А.В.  
164500, проспект Морской, д.12 А, тел.: 8 (911) 682-18-77  
**Ставрополь**  
ООО "Вока и К"  
355012, ул. Комсомольская, д.5 А, тел.: 8 (8652) 26-65-18  
ТД "Посад"  
355107, Старомарьевское шоссе, д.18/1, тел.: 8 (8652) 28-16-57  
**Ставропольский край, село Верхнерусское**  
ООО "Компрессор-Центр"  
356236, ул. Батайская, д.21 А, тел.: 8 (800) 100-77-25

**Саранск**  
ООО "Фитас"  
430030, ул. Титова, д.4, тел.: 8 (8342) 23-32-23  
**Пятигорск**  
ИП Хвостиков А.В.  
357500, Кисловодское шоссе, д.9, тел.: 8 (8793) 31-91-30; 8 (928) 639-04-09  
**Старый Оскол**  
ЗАО "АВАНТАЖ-ОНФОРМ"  
309509, микрорайон Лебединец, д.1 А, тел.: 8 (4725) 24-73-49;  
8 (4725) 24-62-27

**Тамбов**  
ИП Шлыков А.А.  
392003, бульвар Энтузиастов, д.1 Г (ТЦ "Улейстрой"), тел.: 8 (4752) 57-69-18;  
8 (953) 707-86-20

**Тверь**  
ООО "Вариант и К"  
170000, 4-й переулок Пески, д.10, тел.: 8 (920) 193-78-08; 8 (920) 193-78-14

**Тольятти**  
ИП Калугин Д.С.  
445030, ул. Держинского, д.16, офис 6, тел.: 8 (927) 212-28-88

**Томск**  
ИП Завгородний А.И.  
634045, ул. Макуришина, д.1 Б, тел.: 8 (3822) 94-06-92; 8 (903) 913-66-54  
ООО "Инструмент сервис"  
634021, проспект Фрунзе, д.236 Б, тел.: 8 (3822) 25-78-35; 8 (3822) 26-32-59  
ИП Брусничкин Н.К.  
634061, ул. Герцена, д.72, тел.: 8 (3822) 52-34-73; 8 (3822) 52-25-26

**Тула**  
ИП Бличников М.И.(Не принимает крупногабаритную технику)  
300012, ул. Кутузова, д.13, тел.: 8 (4872) 25-16-69  
ООО "Дом инструментов"  
300036, Одовское шоссе, д.37, тел.: 8 (4872) 39-02-16; 8 (4872) 39-23-96

**Тольятти**  
ИП Кузин В.В.  
445024, ул. Офицерская, д.46, тел.: 8 (937) 181-98-43; 8 (937) 181-98-42;  
8 (8482) 52-96-84

**Тюмень**  
ООО "МирАгро"  
625017, Авторемонтная, д.1А, тел.: 8 (3452) 42-00-18  
СЦ "Новый Восточный"  
625053, ул. Таллинская, д.4 А, тел.: 8 (3452) 95-62-80

**Уфа**  
ООО "ГРАД"  
450061, ул. Александра Невского, д.22, тел.: 8 (927) 330-28-77;  
8 (964) 952-64-78; 8 (927) 330-26-49

**Уссурийск**  
ООО "Ближе к делу"  
692512, ул. Пушкина, д.17, тел.: 8 (4234) 33-49-80  
**Республика Башкортостан, деревня Зинино**  
ИП Медведев В.Н.  
450900, ул. Строительная, д.1А, тел.: 8 (347) 275-32-29

**Ульяновск**  
Торгово-сервисный центр ДРОВОСЕК  
432063, ул. Минаева, д.6, тел.: 8 (8422) 30-79-03; 8 (909) 354-68-69

**Чебоксары**  
ИП Васильев А.Ю.  
428000, Базовый проезд, д.8 Б, тел.: 8 (8352) 57-39-62; 8 (8352) 22-23-24

**Череповец**  
ИП Иванова Н.В.  
162609, ул. Любецкая, д.37, тел.: 8 (8202) 310-222

**Челябинск**  
ИП Харченко Е. Н. ("Реал-Сервис")  
454008, ул. Косарева, д.2, корп. 2, тел.: 8 (351) 793-66-63; 8 (922) 231-29-99  
ООО "Технотемп"  
454081, ул. Артиллерийская, д.102, тел.: 8 (351) 775-69-85; 8 (351) 772-87-37

**Ярославль**  
ООО "ТРИОСЕРВИС"  
150014, ул. Угличская, д.12, тел.: 8 (4852) 58-11-24; 8 (4852) 45-76-78;  
8 (4852) 25-94-83







# ПАТРИОТ

Вся текстовая информация, фотографии продукции, представленные в инструкции, под торговой маркой Патриот являются объектом авторского права компании Патриот, ООО.

Любое использование фотографий, текстов, логотипа на территории РФ и стран СНГ без письменного разрешения компании Патриот, ООО запрещено.



[www.onlypatriot.com](http://www.onlypatriot.com)

Изготовитель: Чунцин Шинерей Агрикалчирал Машинери КО. ЛТД.,  
Адрес завода: 8 Шинерей Родад, Хангу Таун, Жиулунгпо Дистрикт, Чунцин 401329, Китай

Уполномоченный представитель: ООО «СНВ Карго»  
105318, Россия, г. Москва, ул. Ткацкая, д. 5, стр. 2  
тел.: 8 (495) 902-51-51

Импортер: ООО «СНВ Карго»  
105318, Россия, г. Москва, ул. Ткацкая, д. 5, стр. 2  
тел.: 8 (495) 902-51-51

Изготовлено в Китае

[www.onlypatriot.com](http://www.onlypatriot.com)

Производитель оставляет за собой право вносить изменения в конструкцию и дизайн изделия, комплектацию и техническое сопровождение без уведомления третьих лиц.  
Напечатано для России и стран СНГ.

RU - 0920009